



# L'ESSENTIEL 2021

## FÉDÉRATION DE CHARITÉ CARITAS ALSACE

### L'ÉDITO DU PRÉSIDENT

Ces années troublées par la pandémie et la guerre en Ukraine nous conduisent à réfléchir à ce qui est fondamental dans nos vies. En Alsace, une formidable dynamique de solidarité est venue faire souffler un vent d'espérance au cœur de la tempête.



Tant de personnes sont présentes pour soutenir et accompagner les plus démunis en entretenant la flamme de l'espoir.

Encouragée par l'espérance de notre projet associatif de la Fédération de Charité-Caritas Alsace, cette mobilisation est devenue une marche commune vers un avenir de fraternité qui contribue à donner du sens à notre société : accueil, écoute, accompagnement spirituel, prière, épiceries solidaires, vestiaires, domiciliation, maraudes, insertion par l'emploi, logement digne, accès aux loisirs avec Carijou, repas équilibrés avec Les 7 pains, écrivains publics, repos à Air&Vie, accueil des enfants et adolescents dans nos établissements spécialisés, soins aux personnes en situation d'addiction, accompagnement de nos aînés dans les Ehpad, accueil des réfugiés plus récemment et tant d'autres initiatives. **Merci !**

En 2021, la Fédération a accueilli l'EHPAD St François à Mariantal, la MECS Le Chalet à Rimbach-près-Guebwiller et l'Association de Charité de Soultz-Sous-Forêts. Le Pôle Insertion a quant à lui développé Carilogis, un nouveau service qui héberge sur l'Eurométropole environ 300 personnes en situation de précarité.

En 2022, deux nouvelles épiceries solidaires seront ouvertes au Neuhof et à Cronenbourg. L'épicerie de Molsheim déménagera vers un local plus vaste et rénové. Sont également lancés pour 2023, l'agrandissement de la Résidence du Donon de 16 à 30 places, et pour 2024 la création d'une 2e Maison Relais de 30 places à Soultz-Sous-Forêts.

La «**Fédération de Charité Caritas Alsace**» fédère, rassemble et coordonne les actions sociales, médico-sociales, sanitaires et caritatives du diocèse de Strasbourg. Elle gère des établissements à travers toute l'Alsace (voir p.6), qui sont financés par des partenaires publics.

«**Caritas Alsace réseau Secours Catholique**» est la branche caritative de la «**Fédération de Charité Caritas Alsace**». «**Caritas Alsace réseau Secours Catholique**» s'appuie sur un réseau de 96 équipes et 1 753 bénévoles, qui aident des personnes en situation de précarité, le plus souvent orientées par des travailleurs sociaux (voir carte p.2).

Les dons et legs réalisés en faveur de «**Caritas Alsace réseau Secours Catholique**» sont exclusivement destinés aux actions menées par «**Caritas Alsace réseau Secours Catholique**».

L'implication au quotidien des 714 salariés de la Fédération et des 1753 bénévoles de Caritas Alsace réseau Secours Catholique nous rappelle, à la suite du Pape François, que si nous ne sommes pas capables de regarder les personnes en précarité dans les yeux, de leur serrer la main, d'être à leur côté, nous ne ferons rien.

Ce sont les personnes en précarité qui mettent le doigt dans la plaie des contradictions de notre monde et qui inquiètent les consciences de façon salutaire, en invitant au changement dès à présent.

Je saisis cette occasion pour remercier l'ensemble des bénévoles, salariés, donateurs, membres du Bureau et du Conseil administration ; les collectivités qui soutiennent et financent les projets et toutes celles et ceux qui prennent part à notre belle aventure solidaire et fraternelle.

Merci à chacune et chacun pour votre engagement quotidien. Ensemble, continuons d'être des acteurs de terrain avec courage et détermination !




## STRASBOURG

- Permanence de l'Arc en Ciel
- Le «30» : Maison d'accueil à la sortie de prison pour un accompagnement à la réinsertion
- Maison d'arrêt de Strasbourg : Accueil des familles, écrivains publics, indigence
- La Mezzanine : LAEP, Espace d'accueil enfants-parents de la Maison d'arrêt
- Espace d'accueil du Neuhoef
- Perm'Campus
- Marande sociale

## COLMAR

- Espace d'accueil Saint-Vincent
- Espace d'accueil Saint-Martin
- La Boîte à savon : Distribution de produits d'hygiène et d'entretien
- Espace d'accueil Ozanam

## MULHOUSE

-  Permanence Caritas Drouot
- Espace d'accueil Saint-Luc
-  Marché solidaire des Collines
- Espace d'accueil Saint-Antoine
- Centre pénitentiaire de Mulhouse-Lutterbach : accueil des familles

## CARITAS ALSACE

Fondée en 1903 par Monseigneur Paul Müller-Simonis, Caritas Alsace réseau Secours Catholique est une entité de la Fédération de Charité, de statut associatif et reconnue mission d'utilité publique.

Caritas Alsace représente le Secours Catholique en Alsace et travaille sous convention avec lui. A travers le Secours Catholique, Caritas Alsace est membre de Caritas Internationalis, le premier réseau de solidarité mondial, présent dans 165 pays.

## SES MISSIONS

Faire rayonner la Charité chrétienne par la mise en œuvre d'une solidarité concrète entre tous, en France et dans le monde.

Apporter, partout où le besoin s'en fera sentir, à l'exclusion de tout particularisme national ou confessionnel, tout secours ou toute aide directe ou indirecte, morale ou matérielle, quelles que soient les options philosophiques ou religieuses des bénéficiaires.

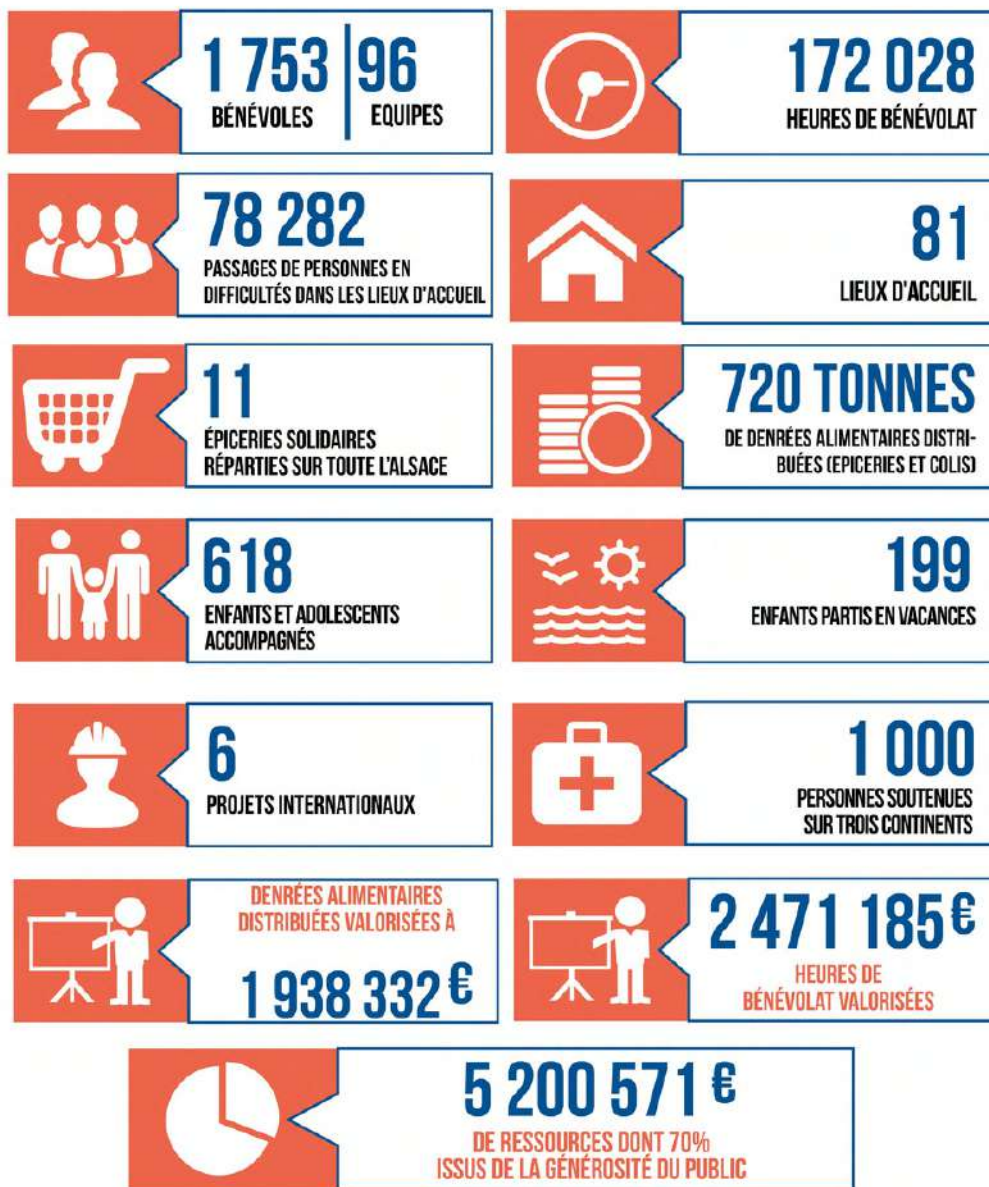
## SES GRANDS PÔLES D'ACTIVITÉ

- ▶ SOLIDARITÉS FAMILIALES
- ▶ ALIMENTATION
- ▶ MONDE CARCÉRAL
- ▶ DÉVELOPPEMENT DES COMPÉTENCES ET INSERTION
- ▶ SOLIDARITÉ INTERNATIONALE
- ▶ SPIRITUALITÉ
- ▶ AIR ET VIE
- ▶ ENGAGEMENT
- ▶ JEUNES

[caritas-alsace.org](http://caritas-alsace.org)

Facebook : Caritas Alsace Réseau Secours Catholique

## CARITAS ALSACE EN CHIFFRES



## TRANSPARENCE ET CONTRÔLES

Les informations présentées sont issues du rapport annuel et des états financiers de 2021. Les comptes annuels, incluant le compte d'emploi des ressources, sont certifiés par le Commissaire aux Comptes. Vous pouvez consulter notre rapport d'activité sur :

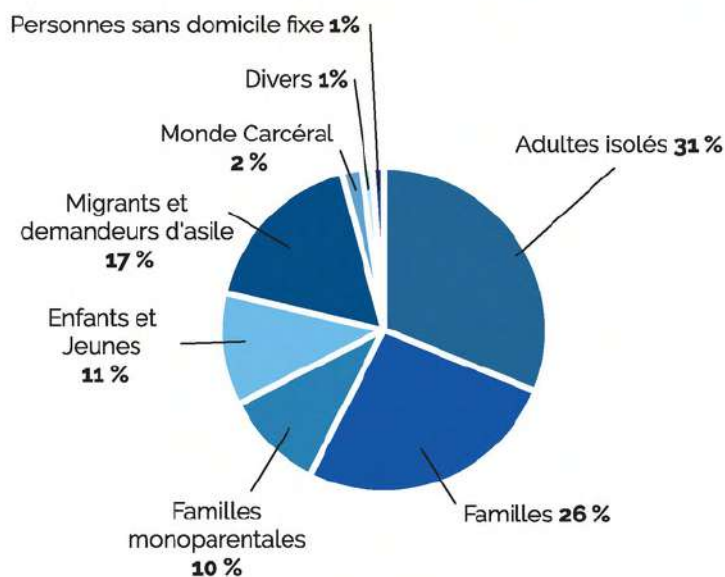
[www.caritas-alsace.org](http://www.caritas-alsace.org) ou l'obtenir sur simple demande formulée par courrier à Caritas Alsace Catholique - 5 rue St Léon - 67082 Strasbourg Cedex

Le Comité de la Charte du « Don en confiance » est une association qui exerce la mission de contrôle de l'appel à la générosité du public. Il élabore des règles de déontologie, octroie un label « Don en confiance » aux organisations d'intérêt général volontaires et effectue un contrôle continu et indépendant des engagements auxquels elles souscrivent. Ceux-ci sont basés sur des principes de respect du donateur, de transparence, de recherche d'efficacité, de probité et désintéressement, couvrant trois domaines : la gouvernance, la gestion et la communication. En novembre 2021, le Comité de la Charte a renouvelé ce label à la Fédération de Charité Caritas Alsace Réseau Secours Catholique pour trois années supplémentaires.

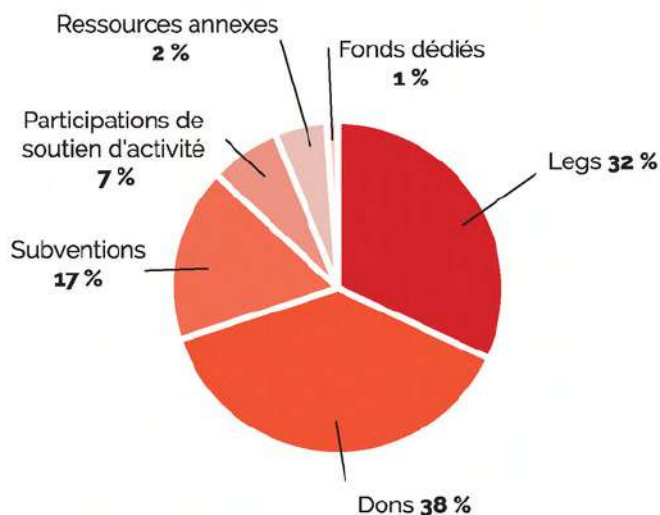
## BILAN FINANCIER

### DE CARITAS ALSACE RÉSEAU SECOURS CATHOLIQUE

#### EMPLOI DES AIDES FINANCIÈRES PAR TYPE DE PAUVRETÉ

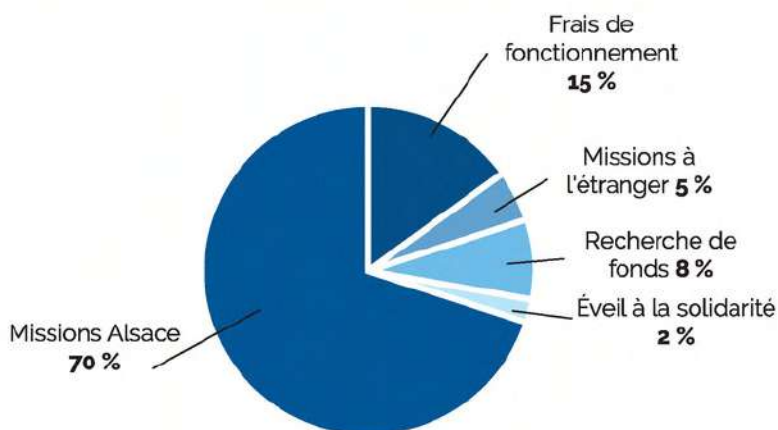


#### ORIGINE DES RESSOURCES APRÈS RETRAITEMENT\* 2022 : 5 200 571 €

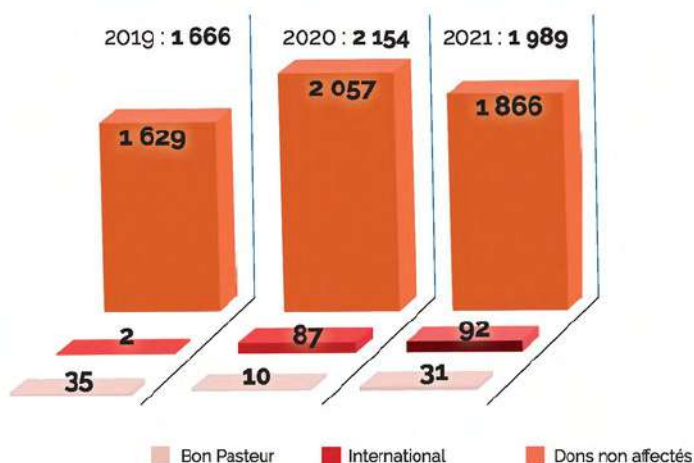


\*A la suite à la réforme comptable, les legs sont désormais constatés en compte de résultat, un traitement est réalisé sur les produits afin de constater la ressource nette des charges afférentes

#### EMPLOI DES RESSOURCES PAR MISSION



#### ÉVOLUTION DES DONS DE 2019 À 2021 (EN MILLIERS D'EUROS)



## BILAN FINANCIER

### DE CARITAS ALSACE RÉSEAU SECOURS CATHOLIQUE

Les comptes 2021 ont encore été impactés par la situation sanitaire exceptionnelle liée au Covid 19. Le compte de résultat de Caritas Alsace fait apparaître 7 404 407€ de produits pour 6 216 732€ de charges soit un résultat positif de 1 187 675€. Le compte de résultat séparé d'Air et Vie fait apparaître 213 075€ de produits pour 557 065€ de charges soit un déficit de 343 990€ compensé par le bon résultat de Caritas Alsace. Le compte de résultat consolidé de Caritas Alsace/Air et Vie dégage un résultat net de 843 685€ qui sera affecté à la constitution de réserves pour anticiper d'éventuelles difficultés à venir et faire face à l'inflation.

#### L'origine des ressources (hors Air et Vie)

Les dons collectés ont atteint 1 989 669€ soit un niveau jamais atteint avant la crise du Covid 19. Ils constituent la ressource principale de Caritas Alsace cette année (38%). Les legs réalisés cette année sont en forte hausse à 1 640 659€ (32%). Les subventions poursuivent cette année encore leur progression à 879 326€ (17%) traduisant l'accompagnement toujours croissant des collectivités dans certains domaines de nos activités. Les participations de soutien et d'activités se maintiennent à un niveau bas (7%) la crise sanitaire ne nous ayant pas permis de mener toutes nos activités habituelles. Les ressources annexes (6%) comprennent pour l'essentiel des écritures de reprise de fonds dédiées à nos actions internationales, la facturation vers l'administration pénitentiaire et les remboursements pour les contrats aidés et chômage partiel.

#### L'emploi des ressources (hors Air et Vie)

L'emploi des ressources est réparti entre les actions sociales (2 763 053,37€), les frais de fonctionnement (622 676€), la recherche de fonds (334 689€), les missions à l'étranger (107 345€) et l'éveil à la solidarité (68 993€). Les missions sociales réalisées en Alsace recouvrent l'ensemble des activités des Pôles, des permanences, des équipes locales et des épicerie sociales, telles que décrites plus loin dans le rapport.

Elles intègrent donc les aides financières ainsi que les moyens mis en œuvre tels l'animation des équipes de bénévoles ou la mise à disposition de locaux (permanences, épicerie solidaires etc.)

En 2021, Caritas Alsace a investi 572 826€, notamment dans les opérations suivantes :

- L'épicerie de Cronembourg pour 502 200€
- L'épicerie de Ferrette pour 22 054€
- Renouvellement du parc informatique 18 683€

Au-delà des ressources prises en compte dans la comptabilité, il convient d'ajouter les nombreux apports en nature de donateurs et de bénévoles. Les 172 208 heures de travail réalisées par les 1 753 bénévoles sont valorisées selon les méthodes communes aux ONG à 2 471 185 €. Les 681 tonnes de denrées alimentaires fournies par les banques alimentaires des deux départements sont quant à elles valorisées à 1 938 332€.

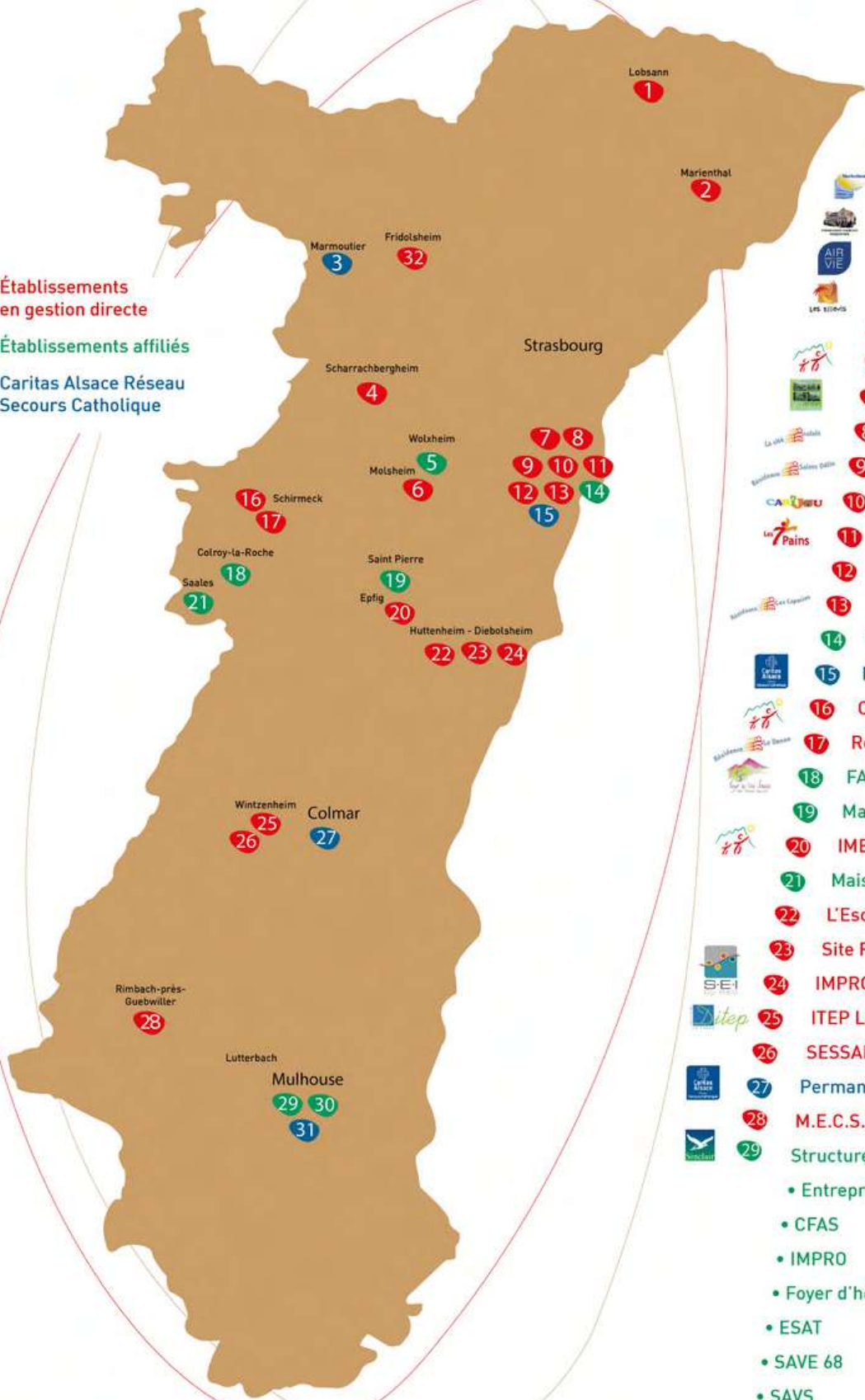
#### Les charges (hors Air et Vie)

Les charges sont stables à 4 012 896€ après neutralisation des écritures sur legs (contre 4 065 991€ en 2020). L'activité a encore été impactée par la crise du Covid 19 et les charges incompressibles sont restées inchangées. Les secours et aides versées sont en légère baisse à 500 923€ (contre 539 238€ en 2020). Baisse qui provient principalement des aides financières sous forme de bons alimentaires, délivrées en moins grand nombre par les équipes.

#### Air et Vie

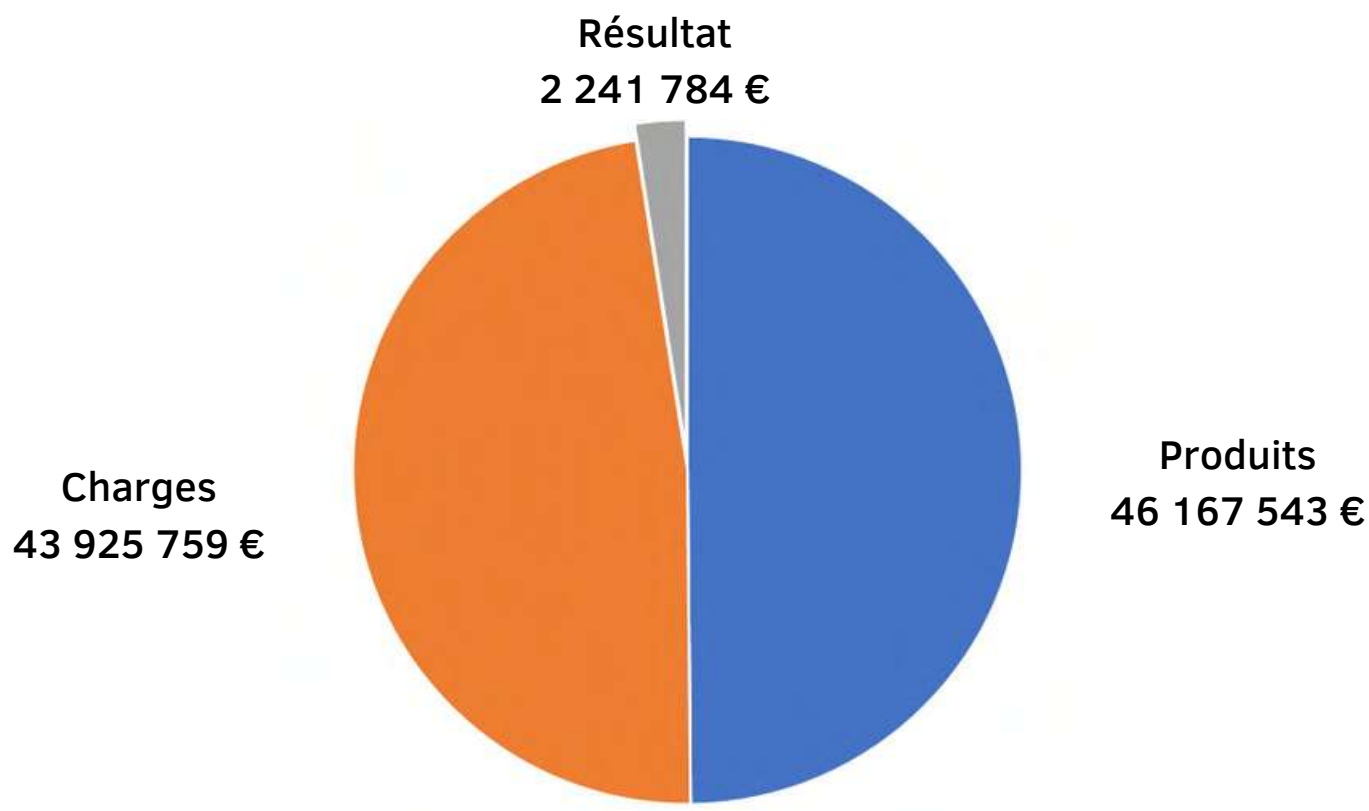
Notre maison de tourisme très social « Air et Vie » a vu son activité toujours fortement impactée par le contexte sanitaire. Son chiffre d'affaires est par conséquent à un niveau historiquement bas à 134 865€. Les charges fixes et notamment celles relatives à l'investissement initial ont continués à peser fortement sur le résultat avec 155 626€ de dotations aux amortissements et 12 657€ de remboursement de l'emprunt. La diminution de la masse salariale (-17%) a tout de même permis de limiter le déficit final à 343 990€ en 2021 contre 417 507€ en 2020.

- Établissements en gestion directe
- Établissements affiliés
- Caritas Alsace Réseau Secours Catholique



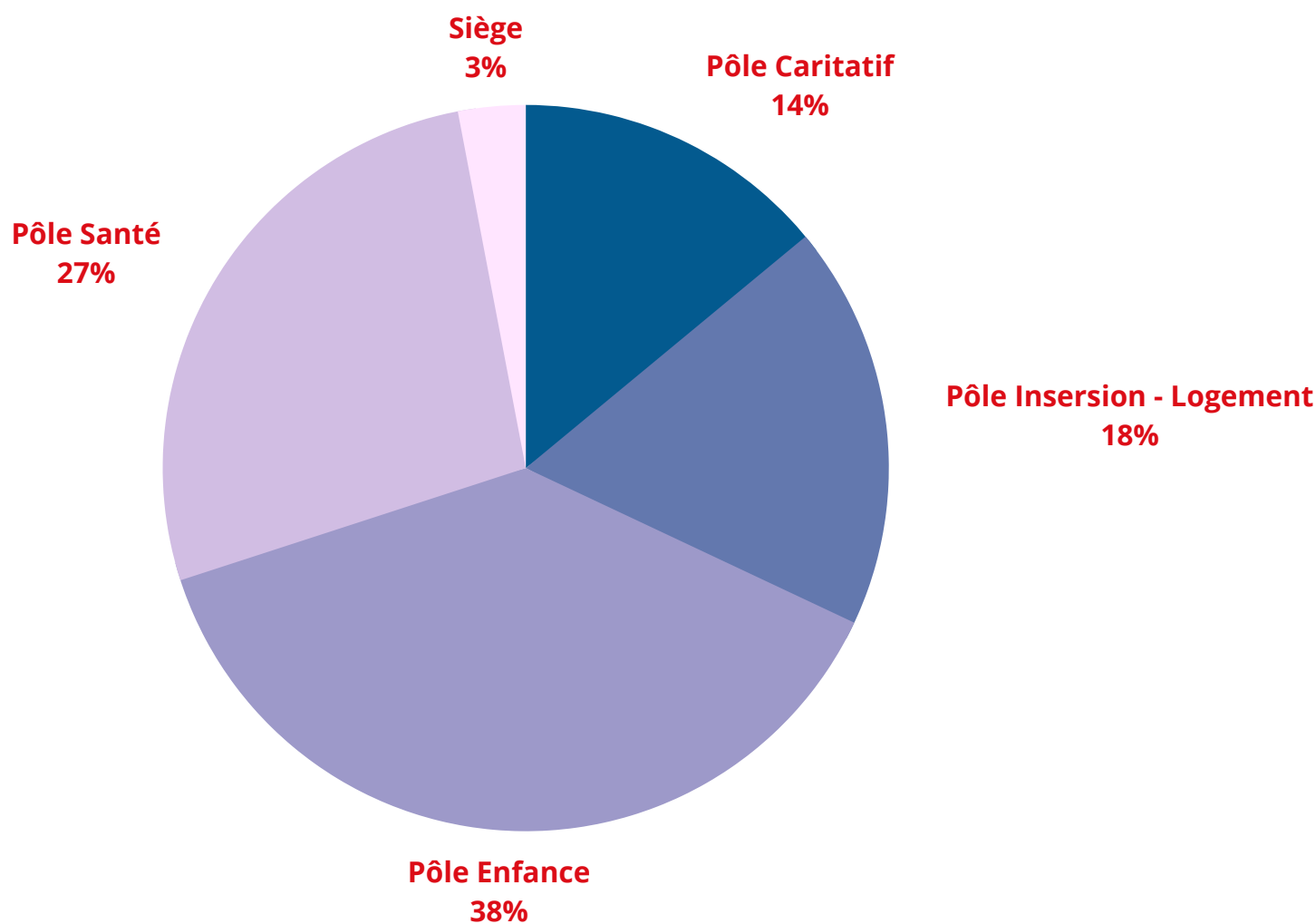
- 1 CSSRA Marienbronn
- 2 Maison de retraite Saint François
- 3 Air et Vie
- 4 Les Tilleuls ITEP - SESSAD
- 5 Maison de retraite Saint Léon
- 6 SESSAD du Piémont des Vosges
- 7 EHPAD CARITAS
- 8 La Cité Relais
- 9 Résidence Sainte Odile
- 10 CARIJOU
- 11 7 pains
- 12 RENOV'ACTION
- 13 Résidence des Capucins
- 14 Fondation Muller Simonis
- 15 Permanences Caritas
- 16 CAMSP de la Bruche
- 17 Résidence du Donon
- 18 FAS Les Trois Sources
- 19 Maison de Retraite des Missions africaines
- 20 IME COTTOLENGO
- 21 Maison de retraite Saint Joseph
- 22 L'Escale du Ried
- 23 Site Relais du Ried
- 24 IMPRO SEI du Ried
- 25 ITEP La Forge
- 26 SESSAD La Forge
- 27 Permanences Caritas
- 28 M.E.C.S. Le Chalet
- 29 Structures de SINCLAIR :
  - Entreprise Adaptée
  - CFAS
  - IMPRO
  - Foyer d'hébergement
  - ESAT
  - SAVE 68
  - SAVS
  - Lieu de parentalité
  - SESSAD DEFIS
  - SASP 68
- 30 Maison des familles
- 31 Permanences Caritas
- 32 Ferme Saint André

## COMPTE DE RÉSULTAT



La Fédération de Charité Caritas Alsace a dégagé en 2021 un résultat excédentaire de 2 241 784 euros dont 1 341 989 euros pour les activités en gestion libre et 899 795 euros pour celles sous contrôle.

## VENTILATION DES DÉPENSES



Les dépenses d'exploitation sont stables dans leur composition par rapport à l'année dernière. Les charges de personnel représentent toujours la majeure partie des dépenses, soit 66% du total des charges pour 714 salariés.

L'analyse des charges peut également se faire par pôle d'activité. Les parts relatives des différents établissements ont peu varié, le pôle enfance reste le plus important et représente 38% des dépenses.



## ANALYSE FINANCIÈRE

### La revue du bilan fait apparaître les éléments suivants :

Le total du bilan augmente de 9,9M€ et s'élève à 77,9M€.

Le fonds de roulement ressort à 20,5M€.

La Fédération dégage au global un excédent de fonds de roulement de 3,8M€.

La trésorerie en découlant s'élève à 24,3M€.

